



El ambiente  
es de todos

Minambiente

# BOLETÍN HIDROMETEOROLÓGICO DE LA MOJANA

San Marcos, Sucre 20 de octubre de 2020

Hora de la actualización: 12:00 HLC

BOLETÍN No: 188

## CONTENIDO

### 1. CONDICIONES METEOROLÓGICAS

1.1 CONDICIONES METEOROLÓGICAS PRECEDENTES

1.2 CONDICIONES METEOROLÓGICAS ACTUALES

1.3 PRONÓSTICO METEOROLÓGICO DIARIO

### 2. CONDICIONES HIDROLÓGICAS

2.1 CONDICIONES HIDROLÓGICAS ANTECEDENTES

2.2 CONDICIONES HIDROLÓGICAS ACTUALES

2.2.1 SUBZONA HIDROGRÁFICA DEL RÍO SAN JORGE - CUENCA ALTA

2.2.2 SUBZONA HIDROGRÁFICA DEL RÍO SAN JORGE - CUENCA BAJA

2.2.3 SUBZONA HIDROGRÁFICA DEL RÍO NECHÍ - CUENCA BAJA

2.2.4 DIRECTOS AL BAJO CAUCA - CIÉNAGA LA RAYA ENTRE EL RÍO NECHÍ Y EL BRAZO DE LOBA

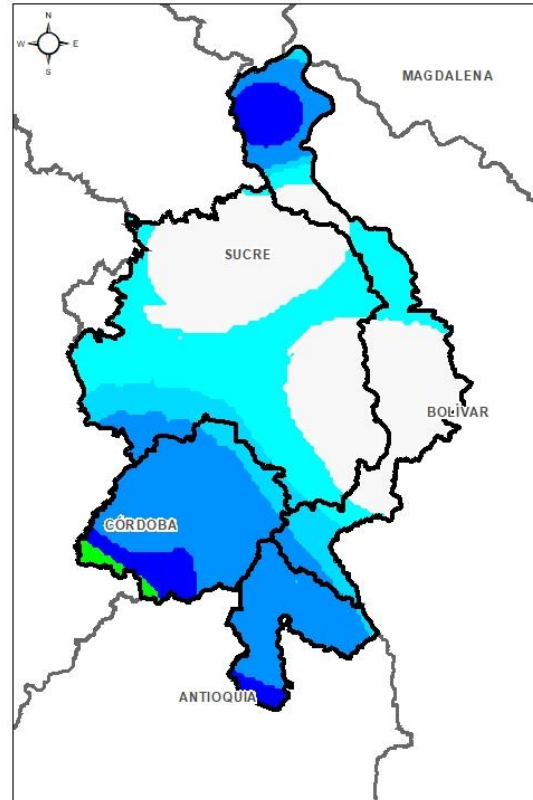
2.2.5 DIRECTOS AL CAUCA ENTRE PTO. VALDIVIA Y RÍO NECHÍ

2.2.6 DIRECTOS AL BAJO MAGDALENA ENTRE EL BANCO Y EL PLATO

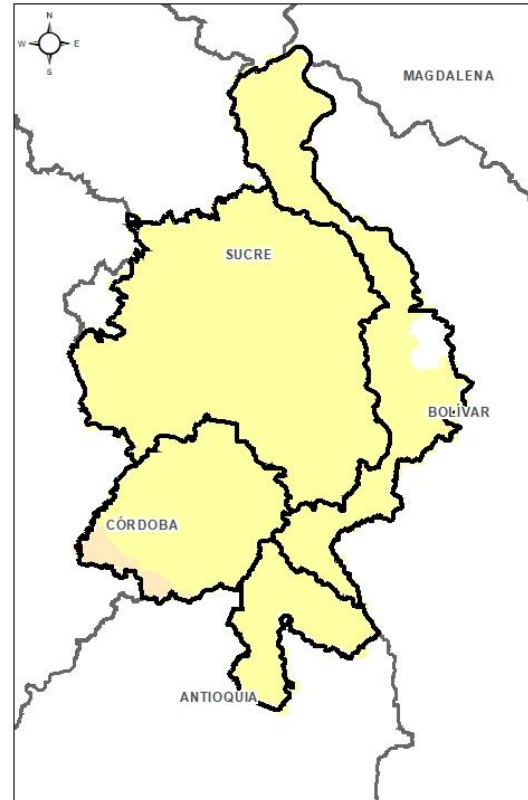
El Centro Regional de Pronóstico y Alertas Tempranas de la Mojana - CRPA La Mojana, busca fortalecer el sistema de alertas tempranas a través de un continuo monitoreo de las condiciones hidrometeorológicas, la generación de pronósticos meteorológicos y la difusión de alertas para la comunidad y los diferentes sectores productivos de la región.

Esta iniciativa hace parte de los proyectos "Reducción del riesgo y la vulnerabilidad frente al cambio climático en la región de La Depresión Momposina", financiado por el *Adaptation Fund* y "*Mojana, clima y vida*", financiado por el Fondo Verde del Clima, implementados por el Ministerio de Ambiente, el Fondo de Adaptación y el PNUD, en alianza con CORPOMOJANA e IDEAM.

# 1.1 CONDICIONES METEOROLÓGICAS ANTECEDENTES

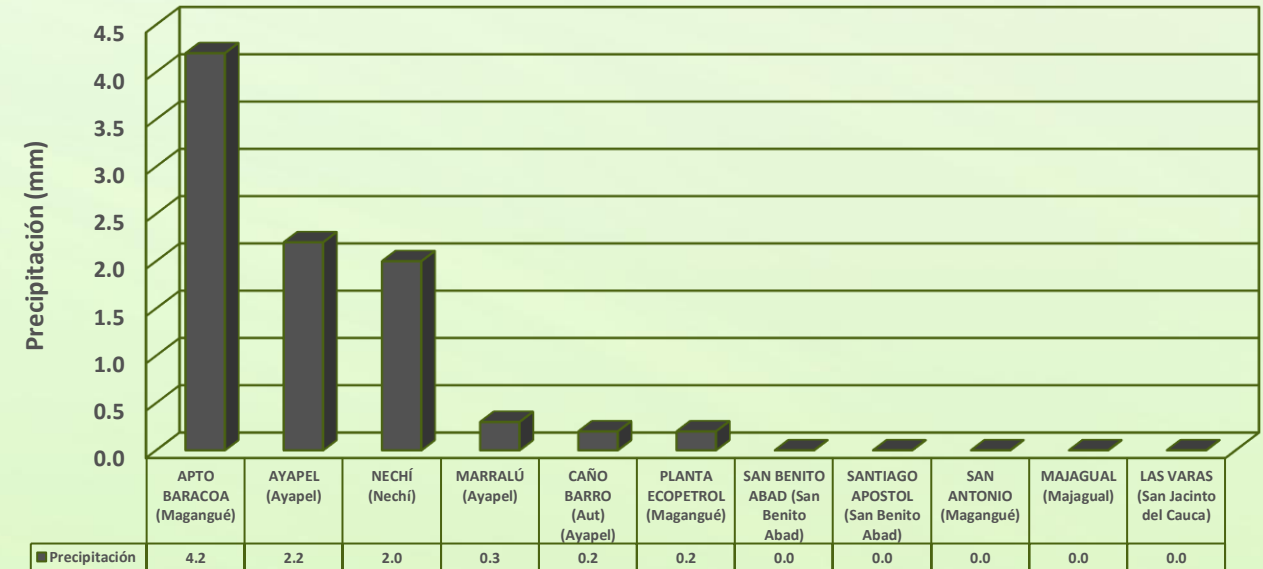


Precipitación acumulada  
19/10/2020 (07:00) - 20/10/2020 (07:00).  
Fuente: IDEAM



Temperatura superficial máxima por  
estimación Satelital 19/10/2020  
Fuente: IDEAM

## Lluvia Registrada el 19 de octubre de 2020



## RESUMEN DE CONDICIONES DEL DÍA 19 DE OCTUBRE

**Precipitación:** Durante la noche del 19 de octubre y madrugada del 20 de octubre se apreciaron eventos de lluvias aisladas. La estación con mayor registro fue Apto Baracoa en Magangué con 4.2 mm.

**Temperatura:** Se registró una temperatura máxima de 32,2°C el día 19 de octubre a las 13:00 horas en el municipio Ayapel y una mínima de 24,1°C en la madrugada del 20 de octubre, en el municipio San Marcos.



## 1.2 CONDICIONES METEOROLÓGICAS ACTUALES

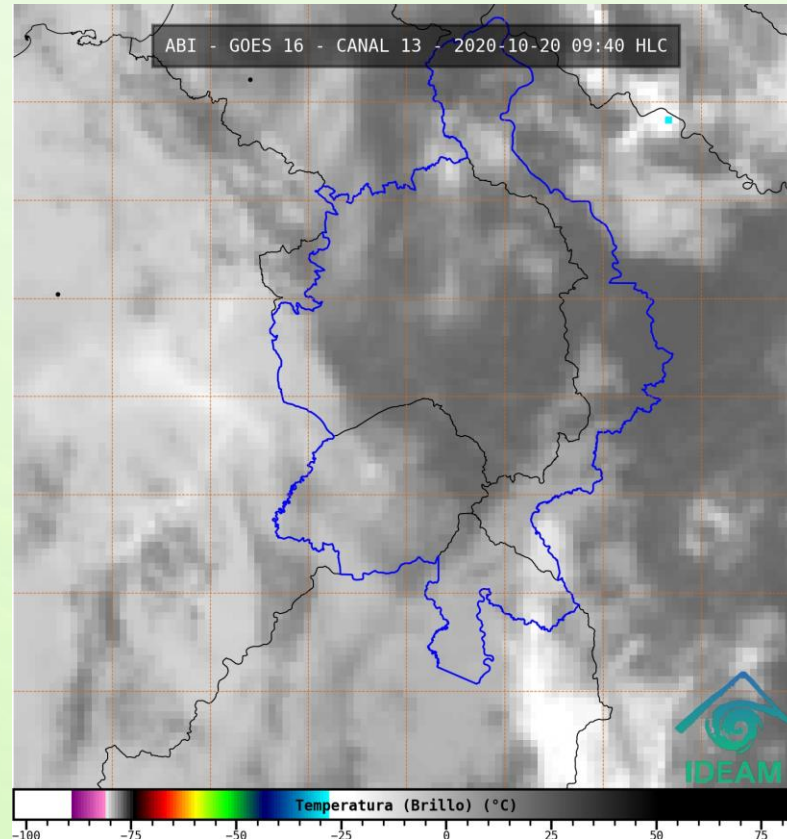


Imagen de satélite IR 09:40 HLC  
Fuente: IDEAM

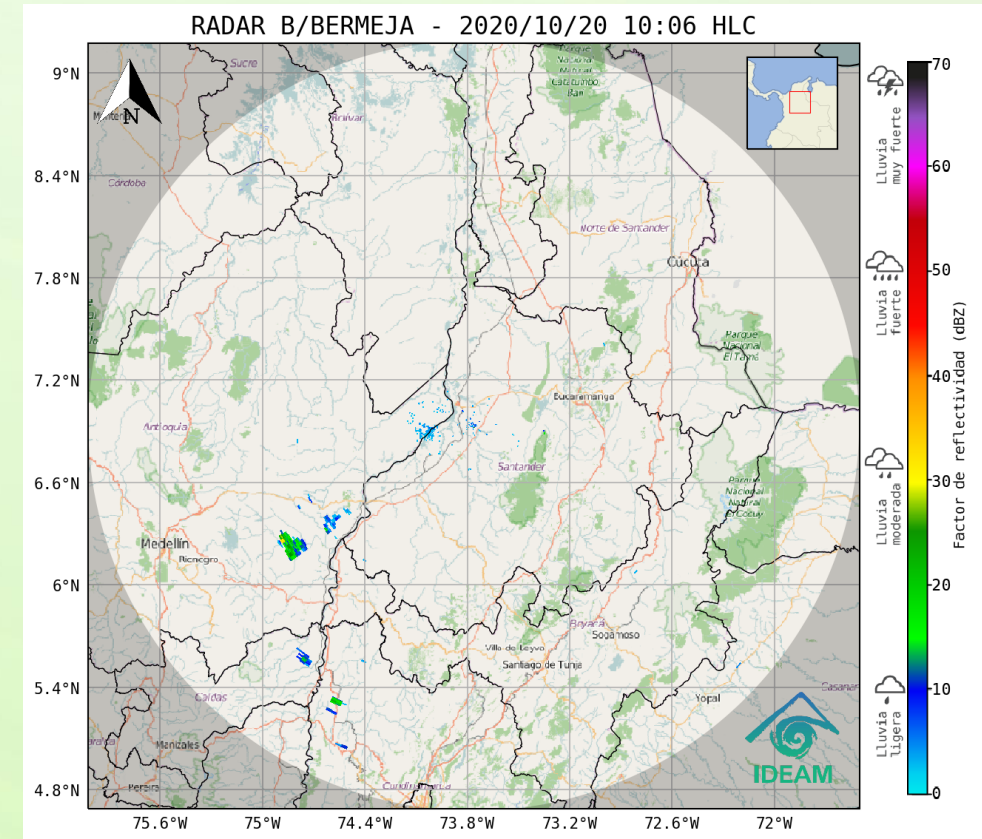
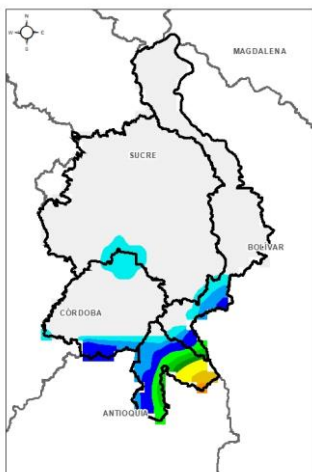


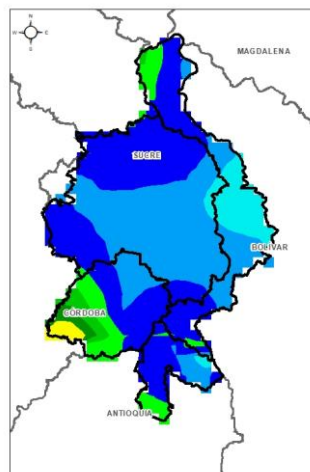
Imagen de radar 10:06 HLC  
Fuente: IDEAM

Recientemente condición de cielo parcialmente nublado, sin lluvias.

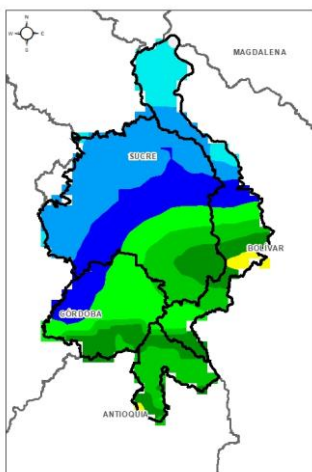
# 1.3 PRONÓSTICO METEOROLÓGICO



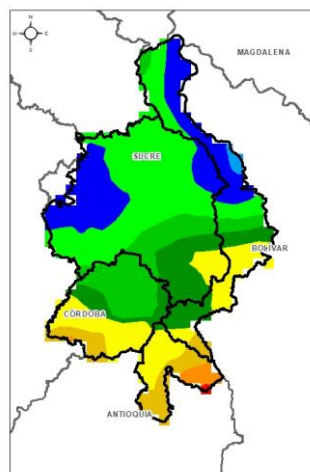
TARDE DEL 20 DE OCTUBRE



NOCHE DEL 20 DE OCTUBRE



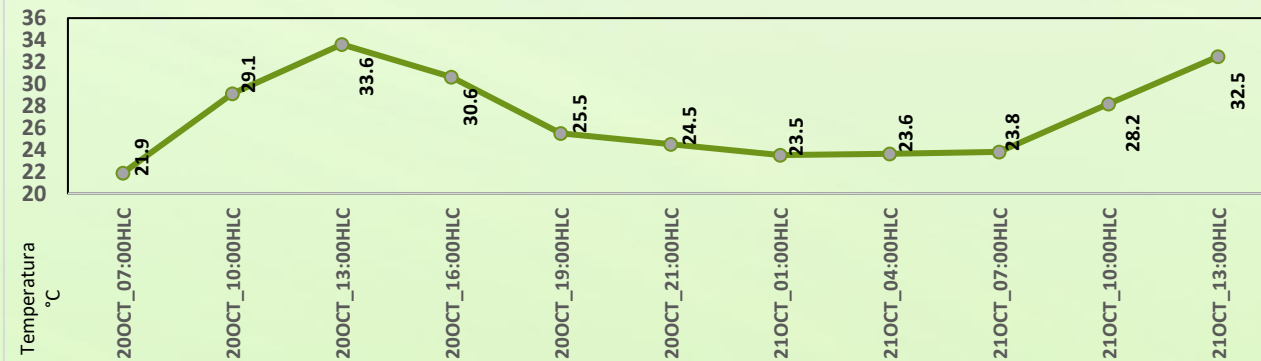
MADRUGADA DEL 21 DE OCTUBRE



ACUMULADO DEL 20 AL 21 DE OCTUBRE



Día	Jornada	Temperatura Máxima	Nubosidad	Tipo de Precipitación	Probabilidad de lluvia(%)
MARTES 20 DE OCTUBRE	Tarde	35°C	Parcialmente nublado	Sin Lluvias	20%
	Noche	25°C	Nublado	Lluvias	80%



Pronóstico de temperaturas medias para los próximos 03 días; Fuente IDEAM

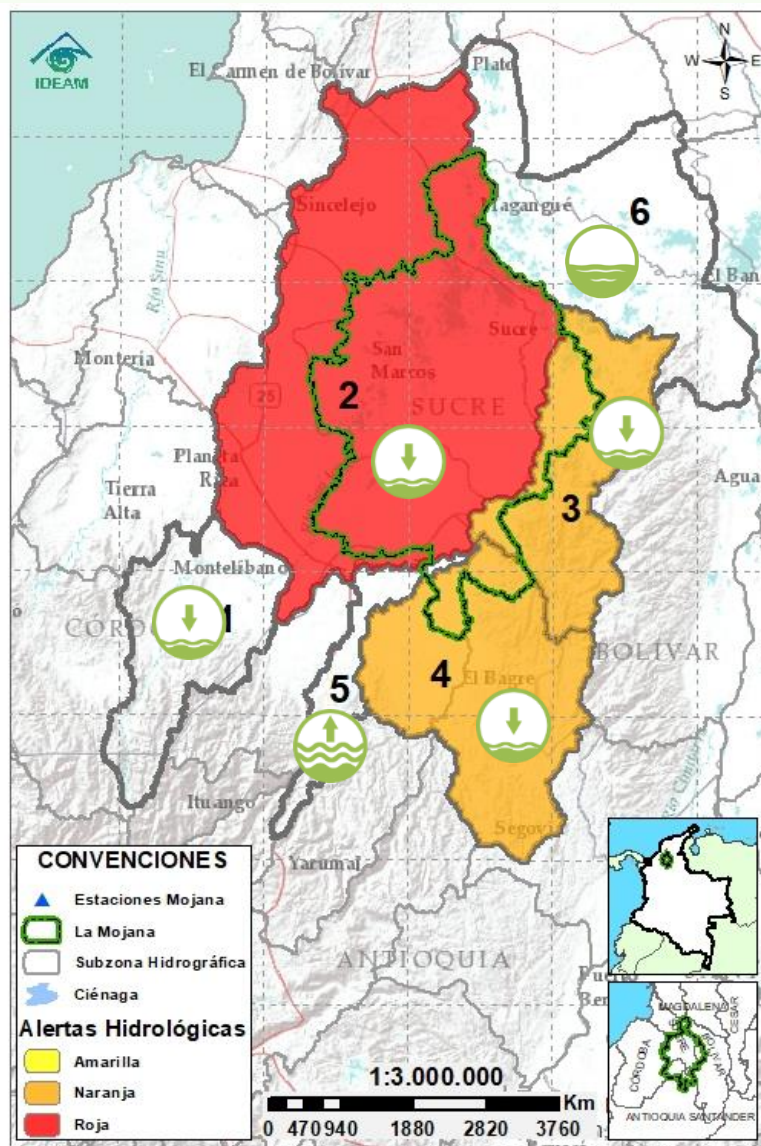
## PRONÓSTICO PARA EL MARTES 20 DE OCTUBRE

**Precipitación:** Para la tarde de hoy se espera predominio de condición seca para la región. Luego, en horas de la noche y madrugada, se incrementará la nubosidad, con posibilidad de lluvias aisladas, especialmente hacia los municipios Achí, San Jacinto del Cauca, Nechí, Ayapel, Guaranda, Majagual y San Marcos.

**Temperatura:** Las temperaturas máximas oscilarán entre los 32°C y 35°C y las mínimas entre los 22°C y 26°C. Las sensaciones térmicas máximas estimadas oscilarán entre los 35°C y 37°C.



## 2.1 CONDICIONES HIDROLÓGICAS ANTECEDENTES



Condiciones hidrológicas antecedentes para el 19/10/2020

### CONVENCIONES DE TERMINOS HIDROLÓGICOS

	<b>Lluvias</b>	Lluvias antecedentes intensas o continuas y/o pronóstico de las mismas, las cuales pueden generar crecientes súbitas en los ríos principales y sus afluentes.
	<b>Descenso</b>	Condición de disminución de niveles.
	<b>Ascenso</b>	Condición de aumento de niveles.
	<b>Creciente súbita</b>	Fenómeno natural que se presenta en los ríos de montaña como consecuencia de la ocurrencia de lluvias intensas o torrenciales en zonas de alta pendiente del cauce principal y sus afluentes.
	<b>Tránsito de crecientes</b>	Es el desplazamiento de una onda de creciente de aguas arriba hacia aguas abajo de la corriente.
	<b>Creciente por desembalse</b>	Proceso de tránsito del flujo de agua por descarga controlada desde un embalse.
	<b>Inundación</b>	Aumento en los niveles y/o caudales de los cuerpos de agua que superan la capacidad máxima de transporte o modificación de la sección transversal que la reduce, ocasionando el desbordamiento e inundación de sus zonas aledañas.
	<b>Niveles estables</b>	No se presentan fluctuaciones considerables de nivel del cuerpo de agua.



**Alerta ROJA**

**PARA TOMAR ACCIÓN** Advierte a los sistemas de prevención y atención de desastres sobre la amenaza que puede ocasionar un fenómeno con efectos adversos sobre la población, el cual requiere la atención inmediata por parte de la población y de los cuerpos de atención y socorro. Se emite una alerta sólo cuando la identificación de un evento extraordinario indique la probabilidad de amenaza inminente y cuando la gravedad del fenómeno implique la movilización de personas y equipos, interrumpiendo el normal desarrollo de sus actividades cotidianas.



**Alerta NARANJA**

**PARA PREPARARSE** Indica la presencia de un fenómeno. No implica amenaza inmediata y como tanto es catalogado como un mensaje para informarse y prepararse. El aviso implica vigilancia continua ya que las condiciones son propicias para el desarrollo de un fenómeno, sin que se requiera permanecer alerta.



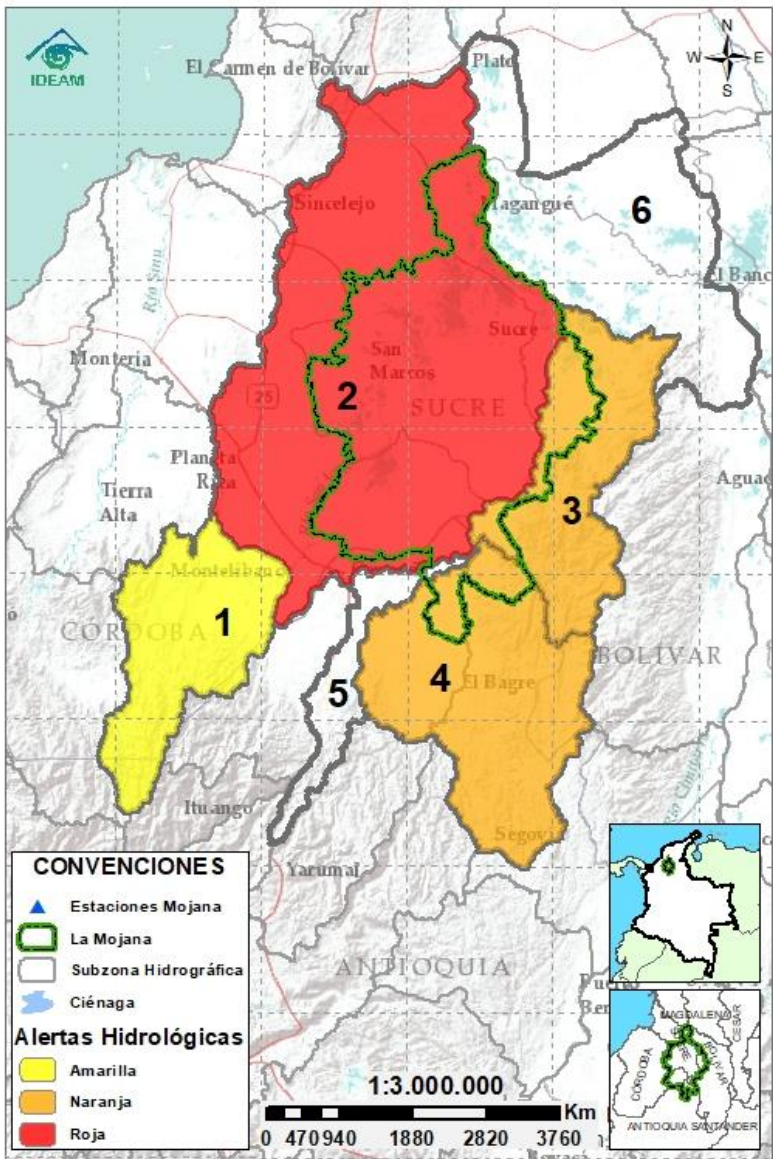
**Alerta AMARILLA**

**PARA INFORMARSE** Es un mensaje oficial por el cual se difunde información. Por lo regular se refiere a eventos observados, registrados o registrados y puede contener algunos elementos de pronóstico a manera de orientación. Por sus características pretéritas y futuras difiere del aviso y de la alerta, y por lo general no está encaminado a alertar sino a informar.

**SIN ALERTA** La información que se suministra se encuentra fuera de los umbrales de alerta.



## 2.2 CONDICIONES HIDROLÓGICAS ACTUALES



**Descripción condiciones hidrológicas:** Alerta amarilla en la cuenca alta del río San Jorge, debido a que se observa ascenso de los niveles del río a la altura del municipio Montelíbano y en el tributario, el río Uré; Por otra parte, se mantiene en alerta roja la cuenca baja del río San Jorge, considerando los altos niveles registrados en el sistema cenagoso y de caños. Actualmente, se registra una condición de descenso en el cauce principal, en el tramo comprendido por los municipios de Ayapel, San Marcos, San Benito Abad y Magangué; no obstante, se prevén nuevos incrementos durante la noche de hoy y madrugada de mañana. Finalmente, continúan en alerta naranja el Bajo Nechí y el Bajo Cauca a pesar de que se mantiene la condición de descenso en ambos ríos, no se descartan nuevos incrementos durante la noche y madrugada.

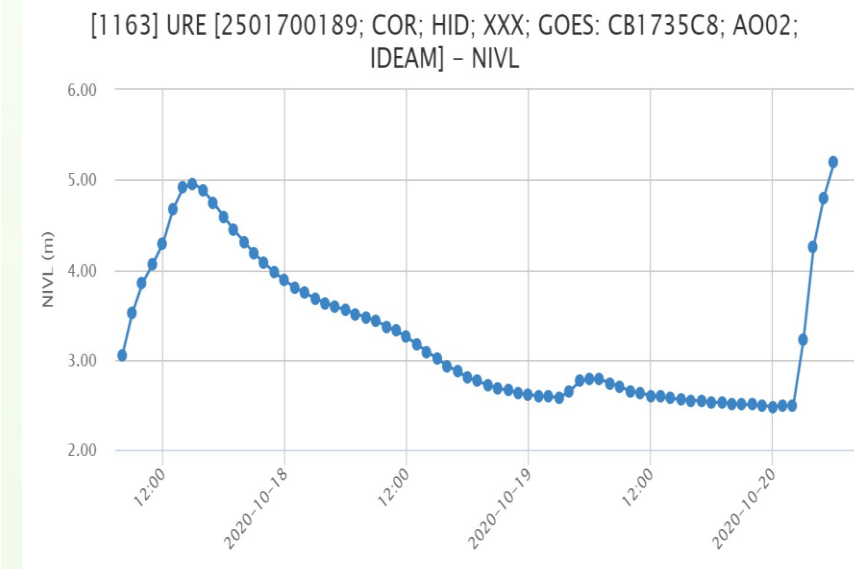
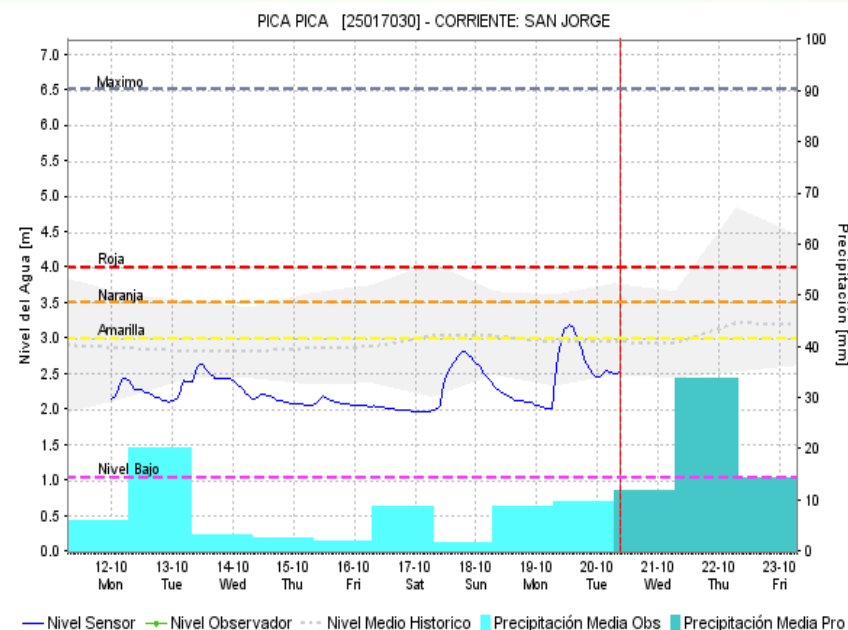
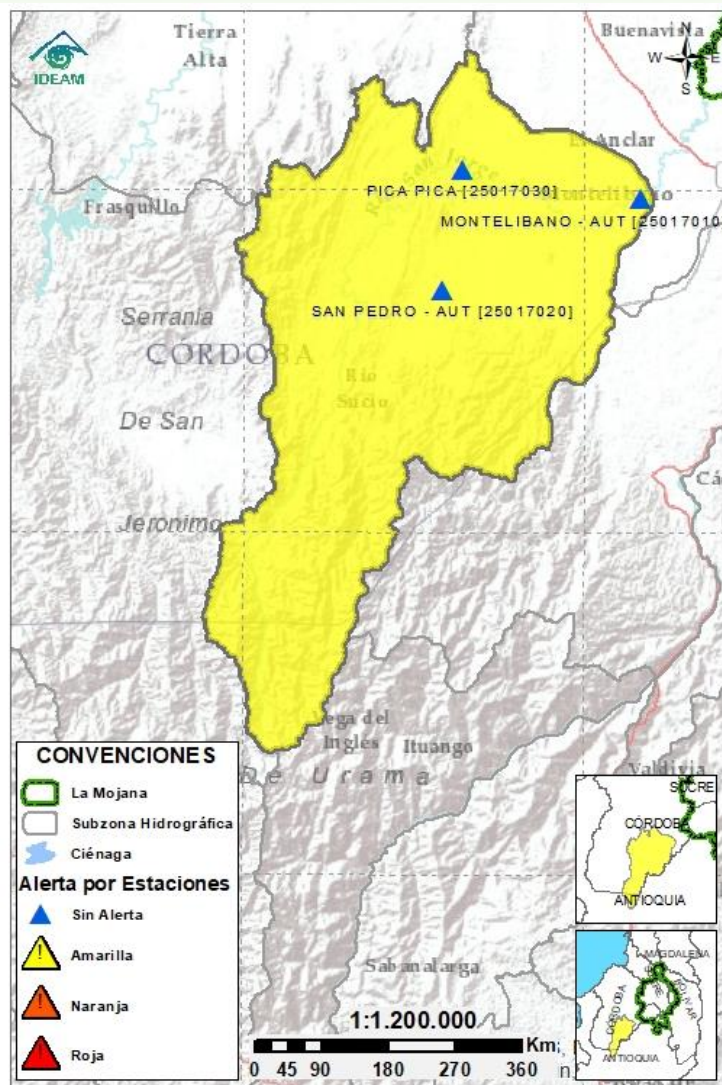
Alerta	Zona Hidrográfica	Subzona o Cuenca Hidrográfica	Condición predominante	Descripción de la alerta hidrológica
	1 Bajo Magdalena-Cauca - San Jorge	Alto San Jorge	<b>Niveles en ascenso</b>	Ascenso de los niveles en el río San Jorge y en su tributario el río Uré, a la altura de San José de Uré debido a las precipitaciones ocurridas en horas de la madrugada, se prevén nuevos incrementos en horas de la noche de hoy y madrugada de mañana.
	2 Bajo Magdalena-Cauca - San Jorge	Bajo San Jorge	<b>Niveles estables</b>	Niveles estables en el río San Jorge, en su recorrido por los municipios de La Apartada, Ayapel, San Marcos, San Benito Abad y Magangué. No obstante, se mantienen niveles altos en las comunidades de Seheve y Cecilia (Ayapel), La Plaza, Las Pozas, Cuiva y Jegua (San Benito Abad), Las Flores y Casco Urbano (San Marcos), y San Antonio (Magangué).
	3 Bajo Magdalena-Cauca - San Jorge	Directos al Bajo Cauca-ciénaga La Raya entre el río Nechí y Brazo de Loba	<b>Niveles en descenso</b>	Niveles en descenso en el río Cauca en el tramo comprendido entre Nechí, San Jacinto del Cauca, Guaranda, Achí y Pinillos, se esperan incrementos durante horas de la noche y madrugada.
	4 Nechí	Bajo Nechí y Directos al Bajo Nechí	<b>Niveles en descenso</b>	Descenso de los niveles en el río Nechí y sus aportantes, río Cacerí y quebrada Vijagual. Se prevén incrementos en horas de la noche y madrugada.
Sin alerta	5 Cauca	Directos al Cauca entre Pto. Valdivia y río Nechí	<b>Niveles en ascenso</b>	Niveles en ascenso en el río Cauca en el tramo comprendido entre los municipios de Valdivia, Tarazá, Cáceres, Caucasia y Nechí debido a los aportes provenientes de los ríos Tarazá – Man. No se descartan nuevos incrementos en horas de la noche y madrugada.
Sin alerta	6 Bajo Magdalena	Directos Bajo Magdalena entre El Banco y Plato	<b>Niveles estables</b>	Niveles estables en el río Magdalena, en el Brazo de Loba y en el Brazo de Mompós, condición que se mantendrá durante las próximas horas. Se mantiene alerta amarilla puntual en el municipio de El Banco, por altos niveles.

**Nota 1:** Las alertas hidrológicas pueden ser corregidas y/o actualizadas en el futuro. No representa una certificación oficial del IDEAM.

**Nota 2:** Es probable que los eventos hidrológicos reportados en las alertas emitidas no se estén presentando sobre los ríos principales sino sobre sus afluentes.

**Nota 3:** El IDEAM recomienda a la población ribereña estar muy atenta al comportamiento de los niveles de los ríos y atender las recomendaciones que la Unidad Nacional de Gestión del Riesgo de Desastres (UNGRD) emita para la implementación de medidas de contingencia ante posibles afectaciones por desbordamientos e inundaciones.

## 2.2.1 SUBZONA HIDROGRÁFICA DEL RÍO SAN JORGE CUENCA ALTA



Subzona  
hidrográfica

Alerta

Descripción

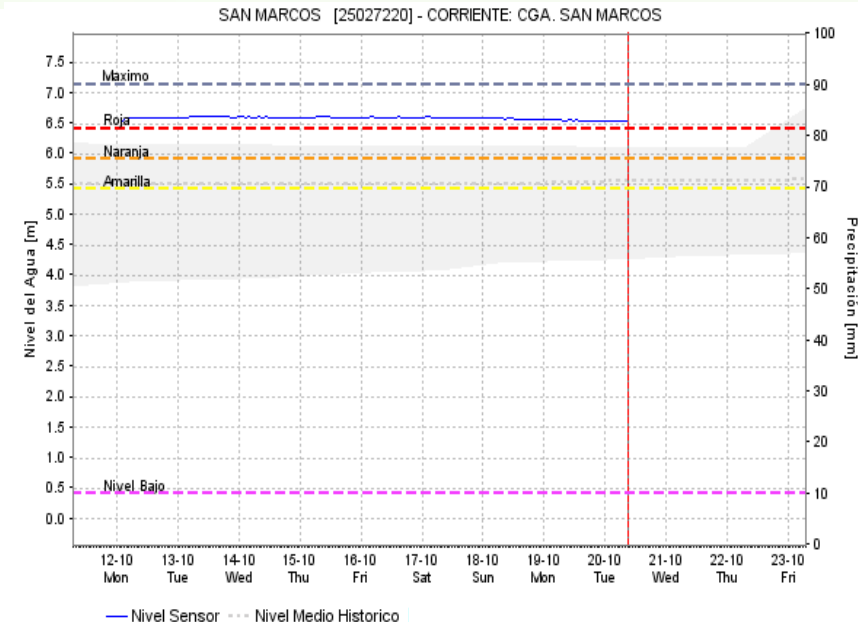
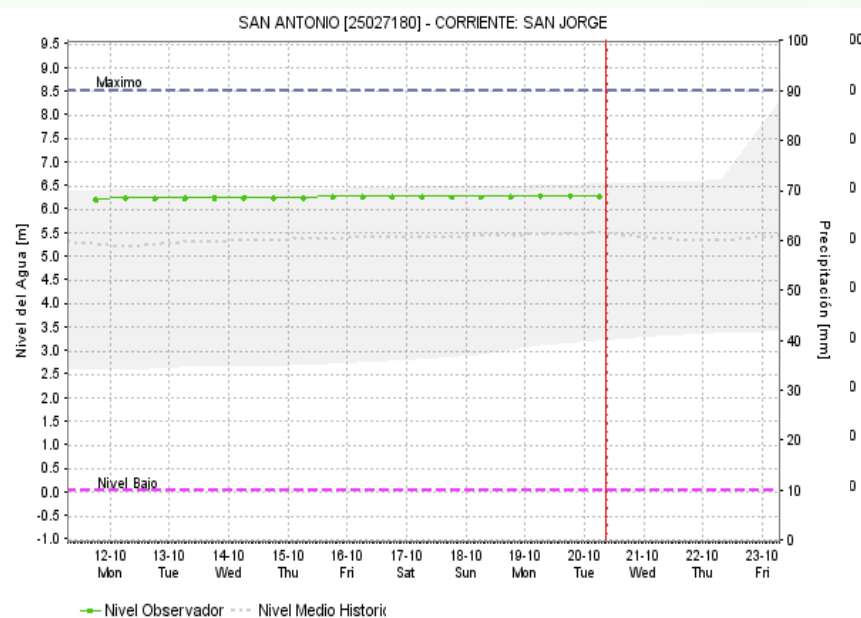
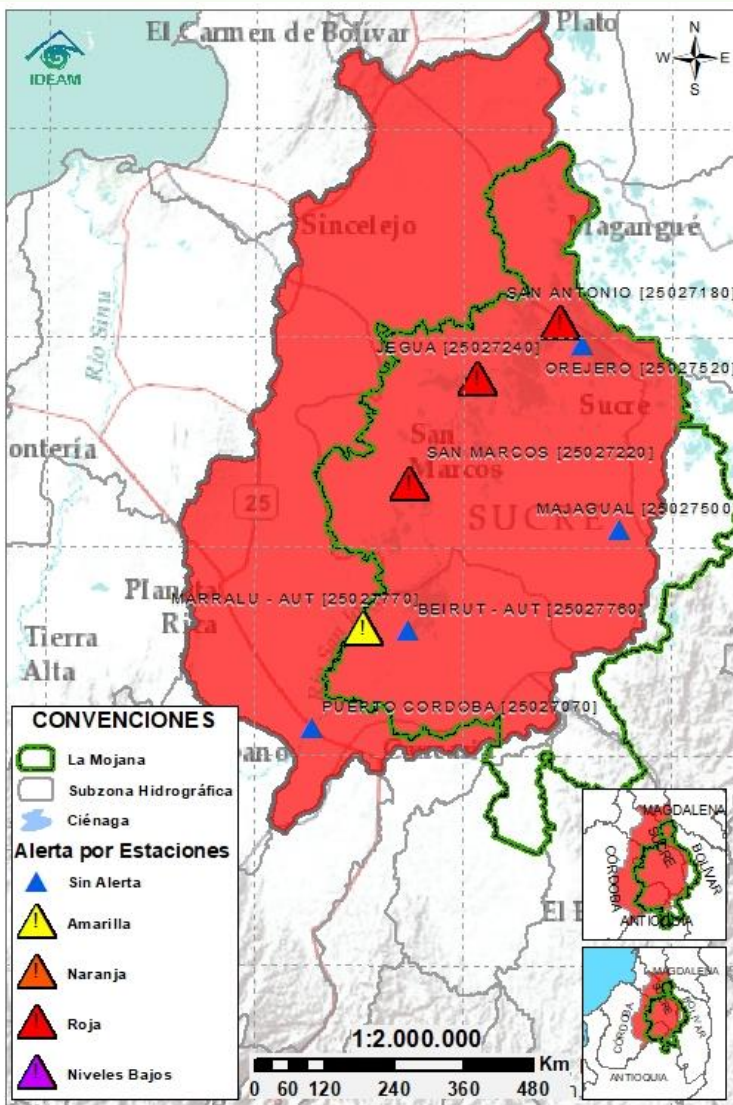
Cuenca alta  
del río San  
Jorge



Niveles en ascenso en el río San Jorge y en su tributario el río Uré, a la altura de San José de Uré debido a las precipitaciones ocurridas en horas de la madrugada, se prevén nuevos incrementos en horas de la noche de hoy y madrugada de mañana.



## 2.2.2 SUBZONA HIDROGRÁFICA DEL RÍO SAN JORGE CUENCA BAJA



Subzona  
hidrográfica

Alerta

Descripción

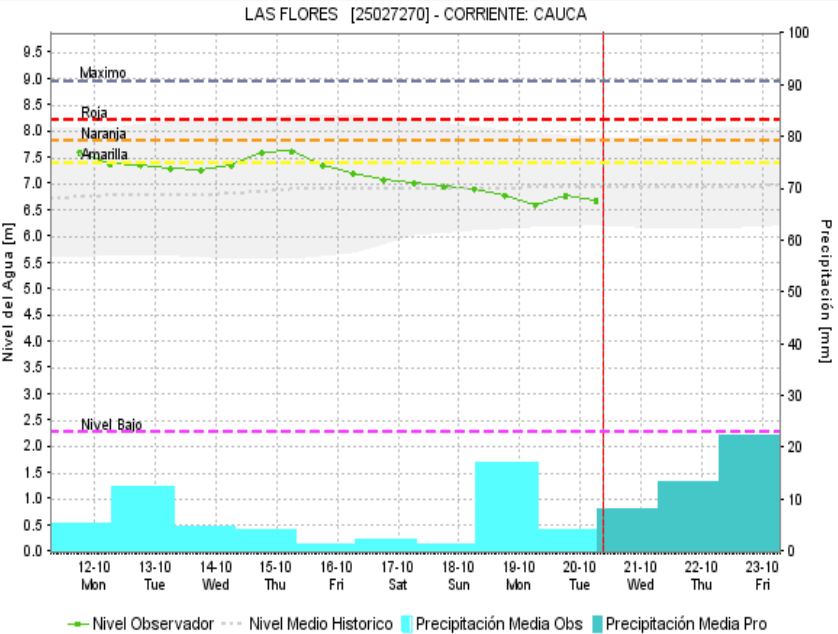
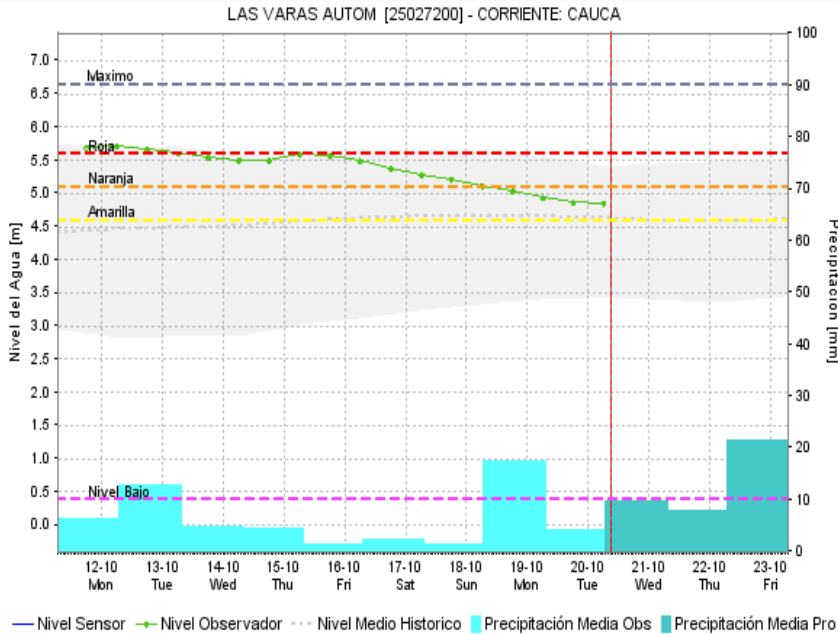
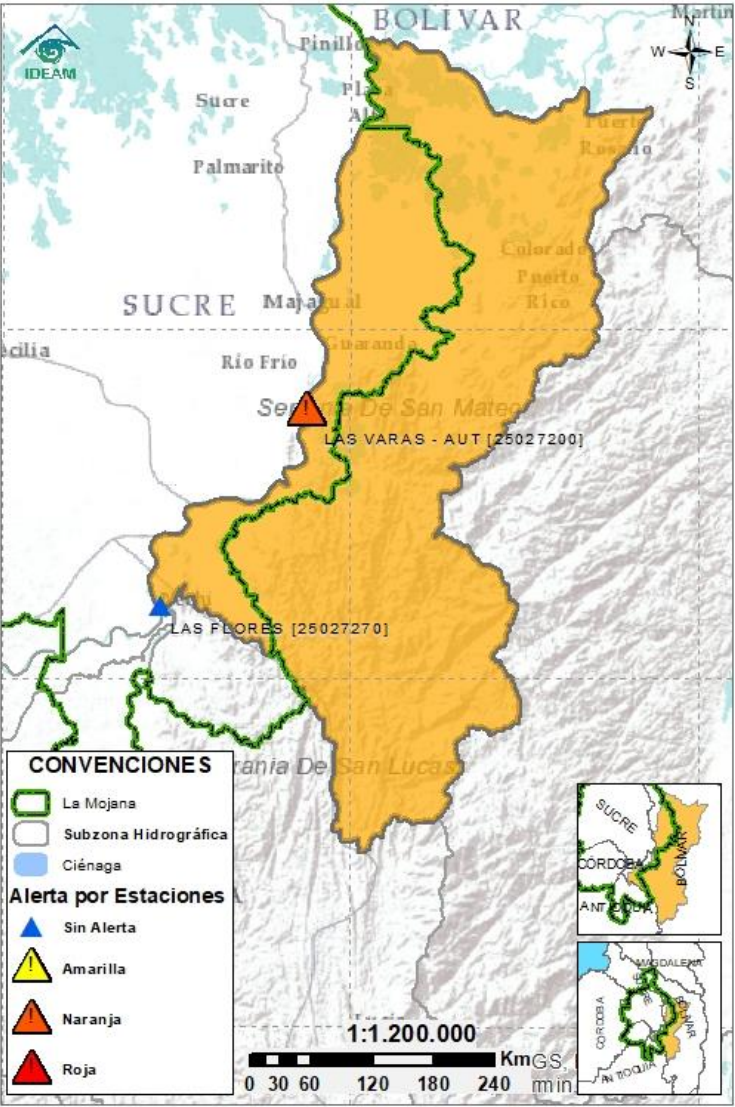
Cuenca baja  
del río San  
Jorge



Niveles estables, pero aún dentro del rango de los valores históricos altos, en el río San Jorge a la altura de los municipios de La Apartada, Ayapel, San Marcos y San Benito Abad. El sistema cenagoso y de caños del Bajo San Jorge, localizado en los municipios de Ayapel, San Marcos, Caimito, Majagual, San Benito Abad y Sucre permanece mayoritariamente estable y con altos niveles. Especial atención a las ciénagas de Las Flores (San Marcos) y Caracolí (San Benito Abad) donde se registran altos niveles y se mantiene la condición de ascenso, así como a la ciénaga de San Marcos (casco urbano), la cual ya superó su nivel de desbordamiento.



### 2.2.3 DIRECTOS AL BAJO CAUCA - CIÉNAGA LA RAYA ENTRE EL RÍO NECHÍ Y EL BRAZO DE LOBA



Subzona  
hidrográfica

Alerta

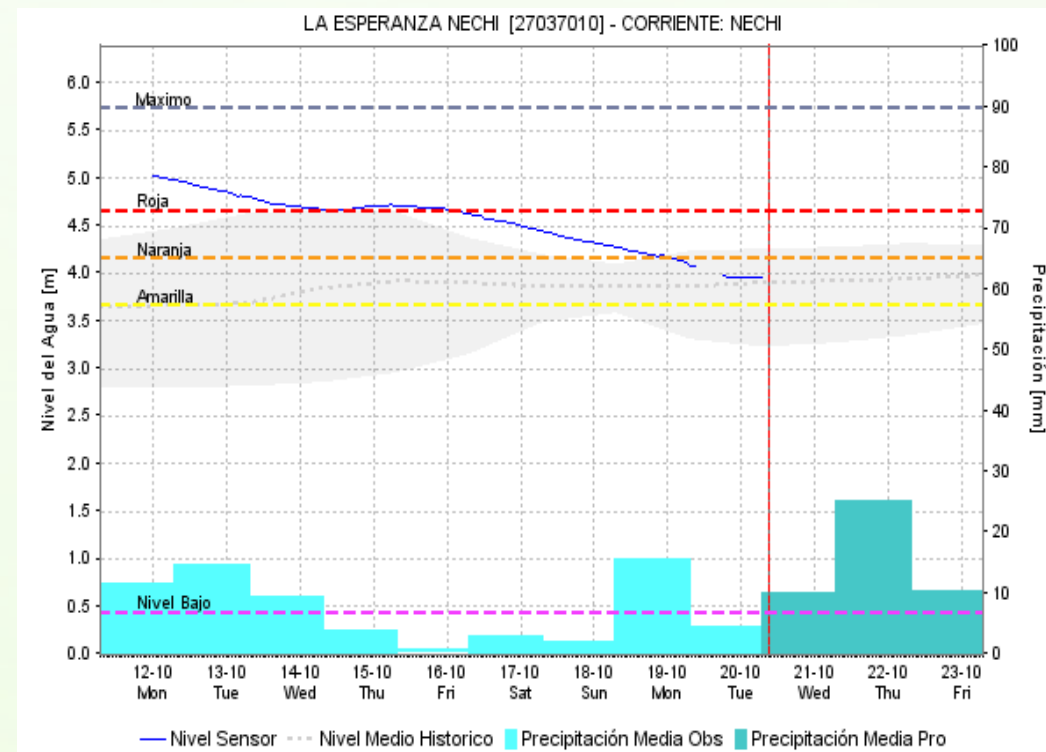
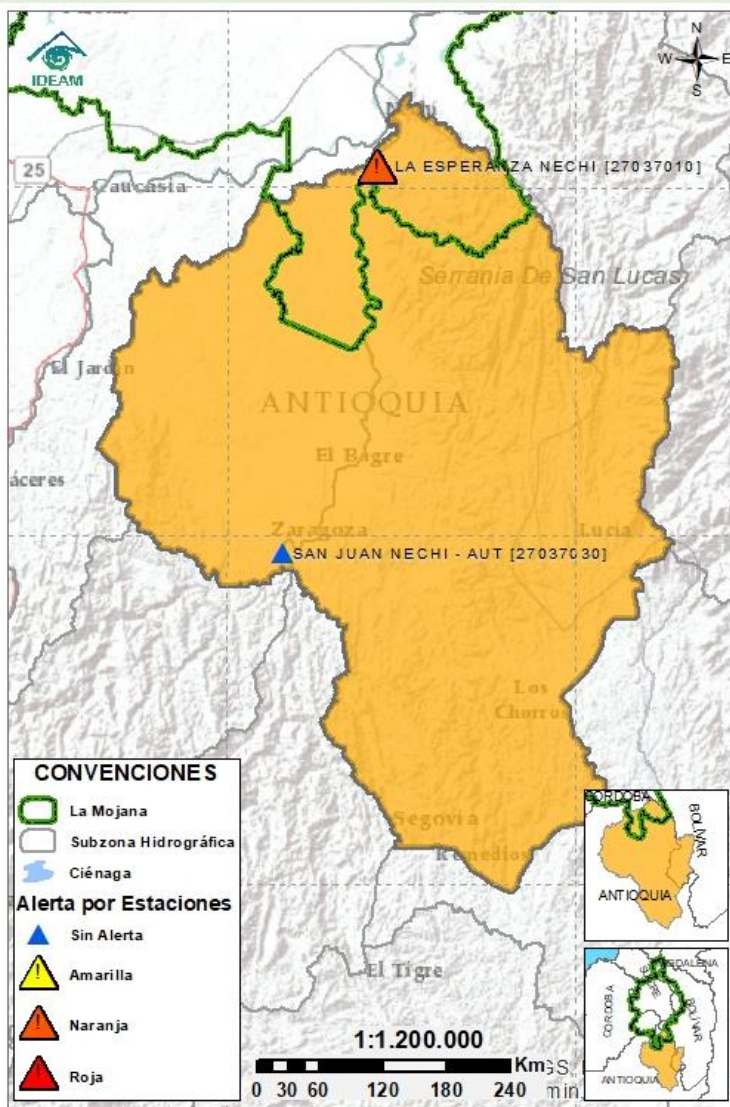
Descripción

Directos al bajo  
Cauca- Ciénaga  
La Raya entre el  
río Nechí y  
Brazo de Loba



Niveles en descenso en el río Cauca, en el tramo que comprende los municipios de Nechí, San Jacinto del Cauca, Montecristo, Guaranda, Achí, Tiquisio y Pinillos, condición predominante para las próximas horas. No se descartan nuevos incrementos en horas de la noche y madrugada.

## 2.2.4 SUBZONA HIDROGRÁFICA DEL RÍO NECHÍ CUENCA BAJA



Subzona  
hidrográfica

Cuenca baja  
del río Nechí

Alerta

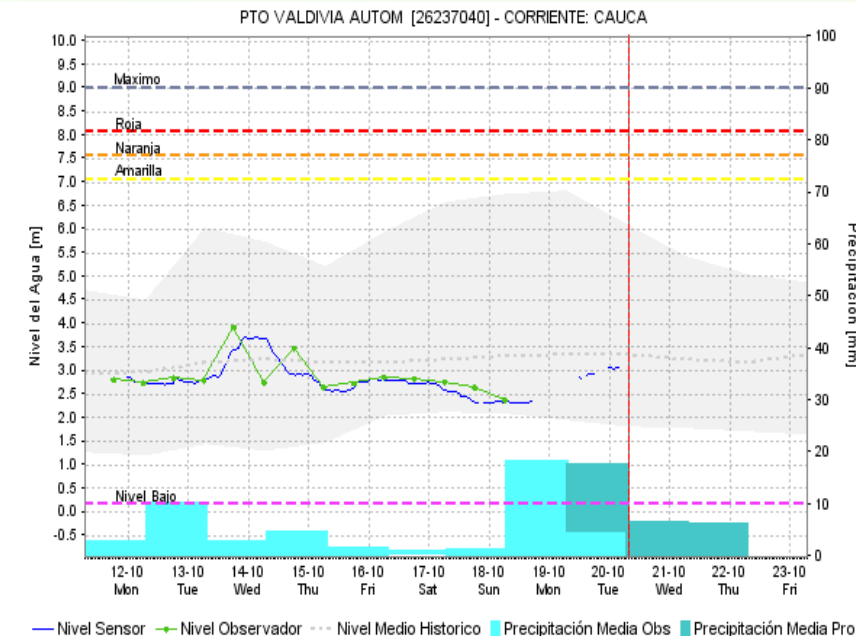
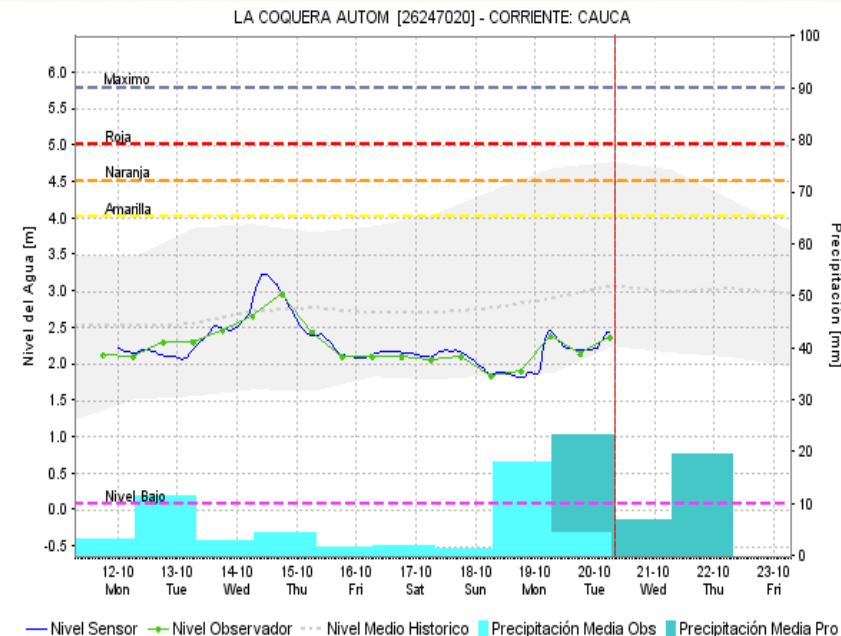
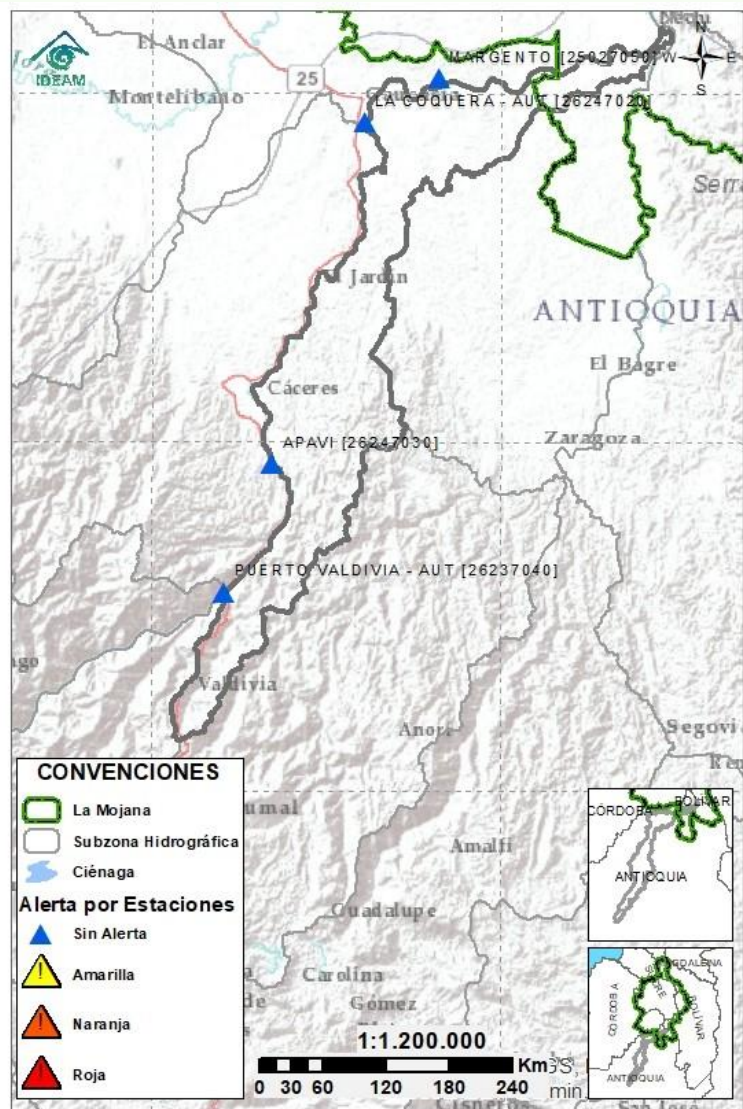


Descripción

Niveles en descenso en el río Nechí y en sus tributarios, río Cacerí y quebrada Vijagual, en jurisdicción de los municipios de Segovia, Zaragoza, El Bagre, Caucasia y Nechí. Se esperan incrementos en horas de la noche y madrugada

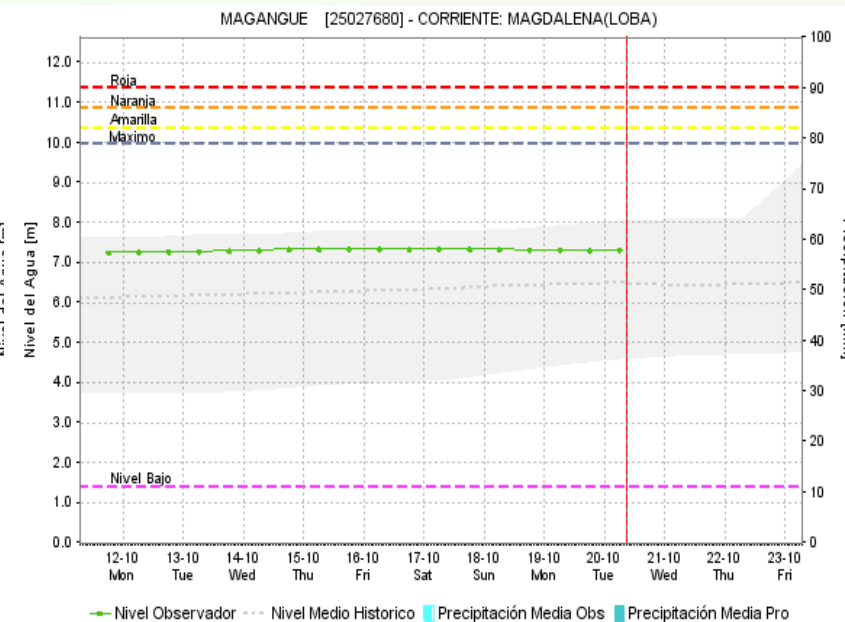
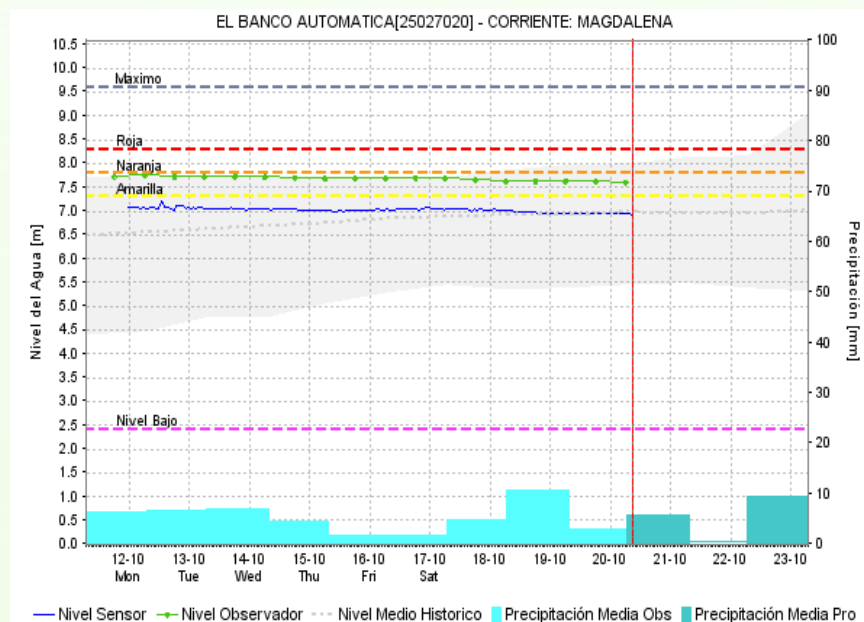
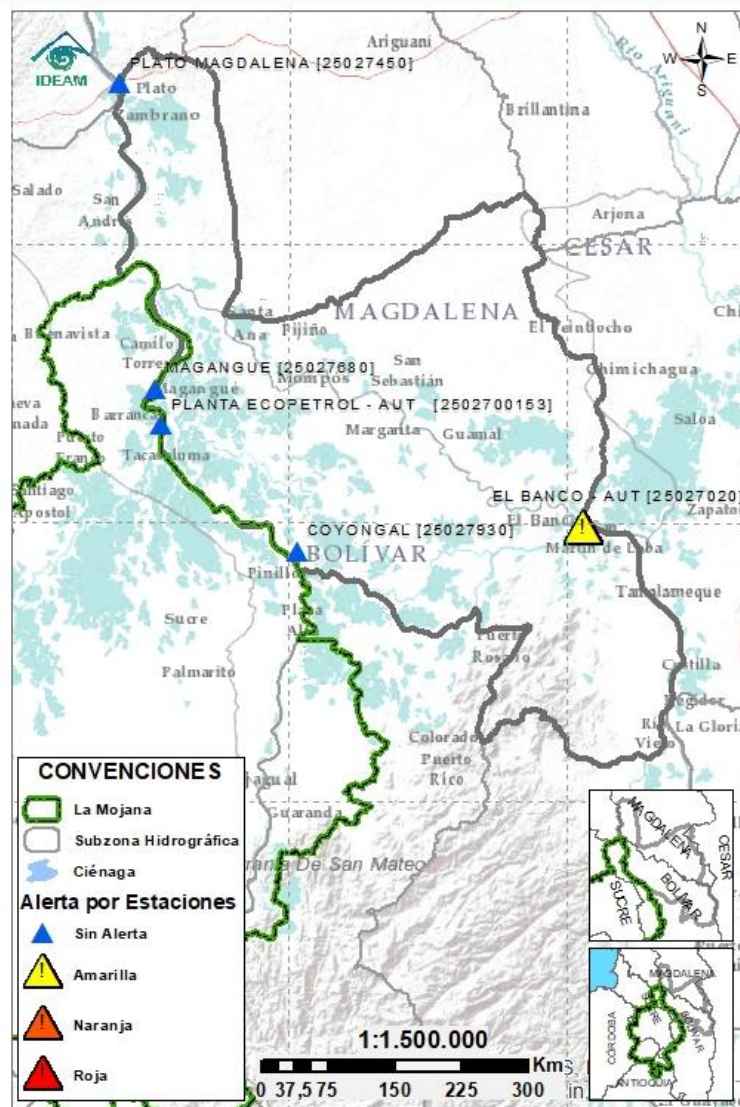


## 2.2.5 DIRECTOS AL CAUCA ENTRE PTO. VALDIVIA Y RÍO NECHÍ



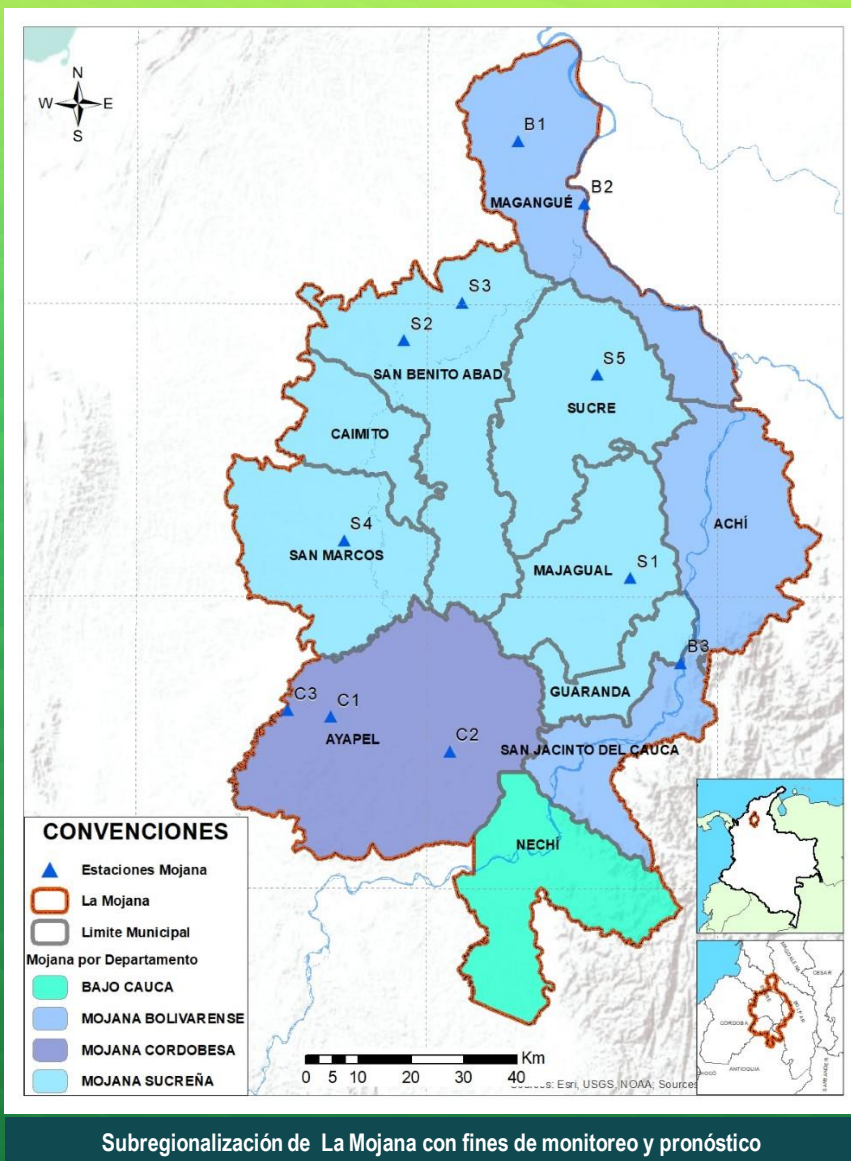
Subzona hidrográfica	Alerta	Descripción
Directos al Cauca entre Pto. Valdivia y río Nechí	Sin alerta	Niveles en ascenso en el río Cauca en el tramo comprendido entre los municipios de Valdivia, Tarazá, Cáceres, Caucaasia y Nechí debido a los aportes provenientes de los ríos Tarazá – Man. No se descartan nuevos incrementos durante horas de la noche y madrugada

## 2.2.6 DIRECTOS AL BAJO MAGDALENA ENTRE EL BANCO Y EL PLATO



Subzona hidrográfica	Alerta	Descripción
Directos Bajo Magdalena entre el Banco y el Plato	Sin alerta	Niveles estables en el río Magdalena, en su tránsito por los municipios de Pinillos, Magangué y Plato; condición similar a la registrada en el Brazo de Loba (municipios de El Banco, San Martín de Loba, Hatillo de Loba, Barranco de Loba y Pinillos) y en el Brazo de Mompós (municipios de Guamal, San Sebastián de Buenavista, Mompós, San Zenón, Talaigua Nuevo, Santa Ana y Santa Bárbara de Pinto). Especial atención en el municipio de El Banco, por altos niveles, donde se mantiene la alerta amarilla puntual.





## Estaciones Meteorológicas Automáticas y Convencionales en la región de La Mojana

Leyenda	Estación	Municipio	Departamento	Tipo	Código
B1	Aeropuerto Baracoa	Magangué	Bolívar	Convencional	25025100
B2	Planta Ecopetrol	Magangué	Bolívar	Automática	250270153
B3	Las Varas	San Jacinto del Cauca	Bolívar	Convencional	25027200
C1	Ayapel	Ayapel	Cordoba	Convencional	25025030
C2	Caño Barro	Ayapel	Cordoba	Automática	13027040
C3	Marralú	Ayapel	Cordoba	Automática	25027770
S1	Majagual	Majagual	Sucre	Convencional	25020340
S2	San Benito Abad	San Benito Abad	Sucre	Convencional	25025180
S3	Santiago Apóstol	San Benito Abad	Sucre	Convencional	25020760
S4	San Marcos	San Marcos	Sucre	Automática	25025340
S5	San Luis	Sucre	Sucre	Convencional	25021370

## Horarios de monitoreo y pronóstico de las condiciones meteorológicas





El ambiente  
es de todos

Minambiente

## EQUIPO DE TRABAJO CRPA LA MOJANA

Elaborado por:

**RAFAEL ELÍAS MUNDARAY MAGO**, Meteorólogo  
**ROCÍO ALEJANDRA SÁNCHEZ MALDONADO**, Hidróloga

Con la colaboración de:  
**JAIRO VÉLEZ**, Profesional SIG  
**MAYERLIN SANDOVAL**, Comunicadora

**MYRIAM ANDREA CALDERÓN**,  
Asesor Sistema de Alertas Tempranas

[www.corpomojana.gov.co](http://www.corpomojana.gov.co)

**Correo Electrónico:**  
[corpomojana@corpomojana.gov.co](mailto:corpomojana@corpomojana.gov.co)  
Cra. 21 # 21 A – 44 San Marcos - Sucre  
Teléfono: (+575) 295 5347

**YOLANDA GONZALEZ HERNÁNDEZ**,  
Directora General IDEAM.  
**DANIEL USECHE SAMUDIO**,  
Jefe (E) Oficina del Servicio de Pronósticos y Alertas  
[www.ideam.gov.co/](http://www.ideam.gov.co/)

**Correos electrónicos:**  
[servicio@ideam.gov.co](mailto:servicio@ideam.gov.co),  
[alertas@ideam.gov.co](mailto:alertas@ideam.gov.co)

Calle 25 d # 96b - 70, piso 3. Bogotá, D.C.  
Teléfono: 307 5625 ext. 1334 - 1336.

**LILIANA QUIROZ**, Directora General de la Corporación para el  
Desarrollo Sostenible de La Mojana y el San Jorge –  
CORPOMOJANA.

**ÉDGAR ORTIZ PABÓN**, Gerente del Fondo Adaptación

**DIANA ISABEL DIAZ**, Coordinadora del Proyecto  
Mojana Clima y Vida.

